

# 桃源·横金

山村特色民宿度假区

依山傍水  
绿色自然  
宜居宜业  
留住乡情

宁海县桃源街道横金村改造

新村区片局部规划效果图

## # 区位概况

横金村隶属浙江省宁波市宁海县桃源街道，处于闹市区车程半小时交通圈内，仅约两公里的山路却连接着两个迥异的世界



## # 历史沿革

金姓于清雍正（1723-1735）初自天台大石乡后田金村迁此  
宁海县地名委员会，《宁海县地名志》，1988

2018年村庄通才首次通石子路  
村民多下山务工  
村中多已断壁残垣，几近破败  
碳中和课题组采访村民琳琳娟（音）



以村边有五条横路  
金氏居住，故称横金  
鼎盛时横金村人口达百余人  
应敏明，《横金，淹没在山里的小村庄》，2018



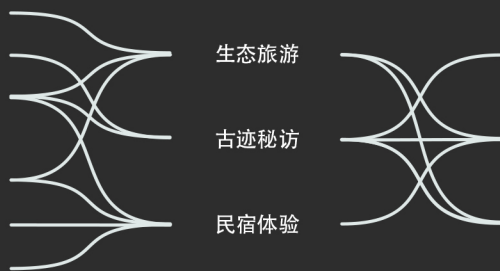
2021年，碳中和课题组考察走访并提出改造规划  
宁海县政府予以支持鼓励

## # 规划思路

### 优劣势分析及处理方案

既有优势	自然生态	良田美池桑竹，未经修饰的自然美
	古迹人文	原封呈现，无丝竹之乱耳，胜在真实
	区位特产	城市近郊，依山傍水，盛产竹、石
问题解决	道路交通	目前上下单行，尚有石子路面，亟需修建
	基础设施	水电环保扩容，污水垃圾处理设施
	村庄规模	发展集体经济，促进回村就业

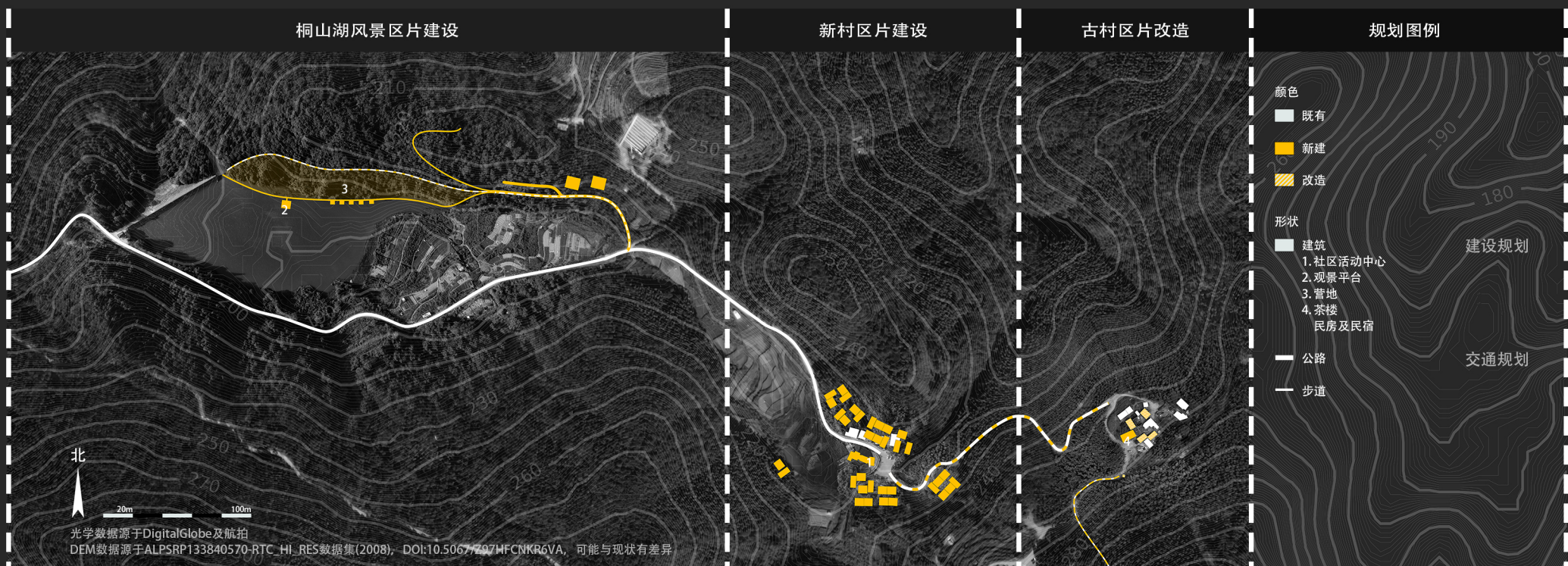
### 分析结果指导规划



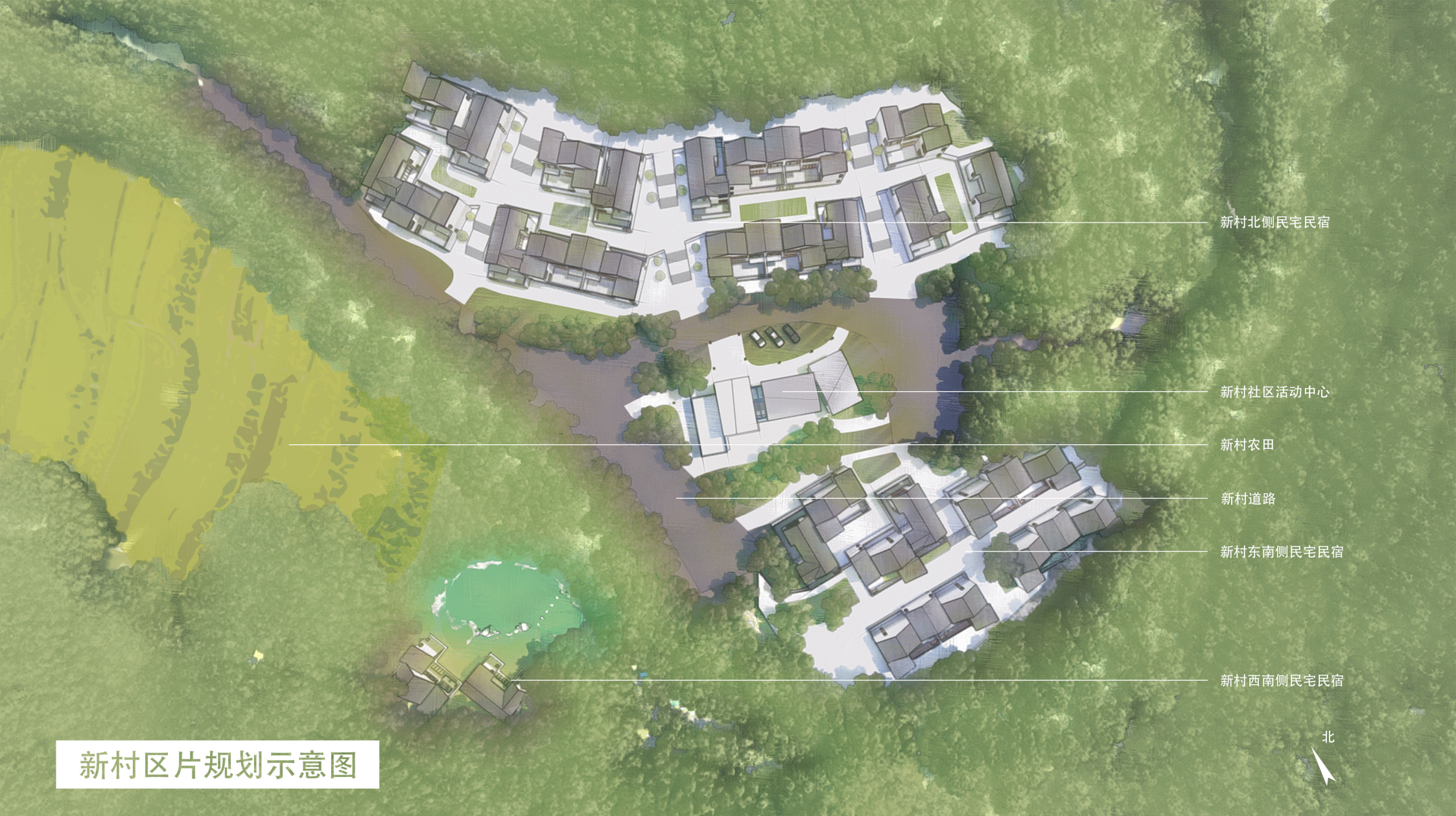
### 具体规划项目

古村改造	危房加固，场地清理，保留遗迹
民宿旅游	取景山水，邻接古迹
桃源秘道	交通保障，湖景栈道，林间小道，山水野营

## # 总规划图

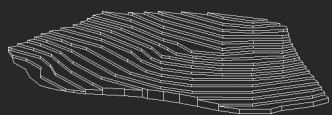




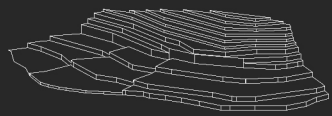


## 新村区片规划示意图

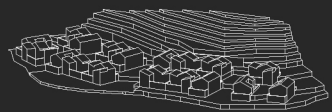
### # 新村区片规划思路



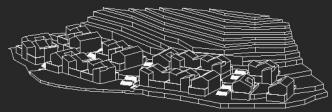
横金新村主体位于山坡，地形东高西低，并沿已有道路向南北逐渐增高。在规划中，新建民居依山而建，以降低施工成本、减少山体破坏，增加自然采光。



以新村北部区域为例，首先，依据等高线将场地整理为高差为 2 m 的平台，东西方向整理为高差为 1 m 的三个群组。

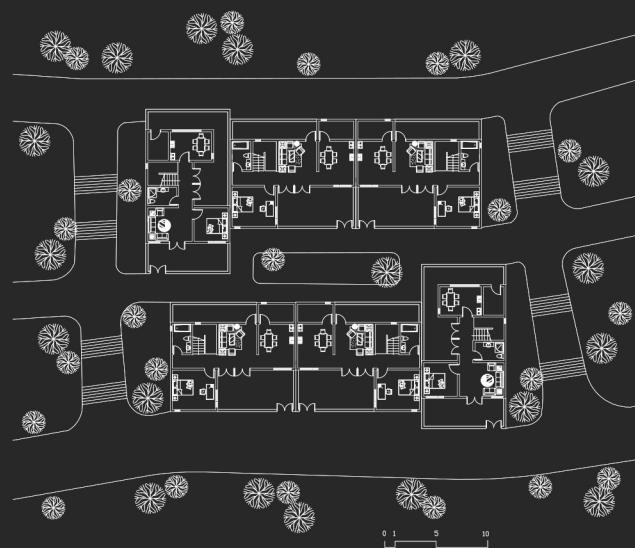


将新建民居分组布置于平台之上，南北两组民居入口处高差为 2 m。

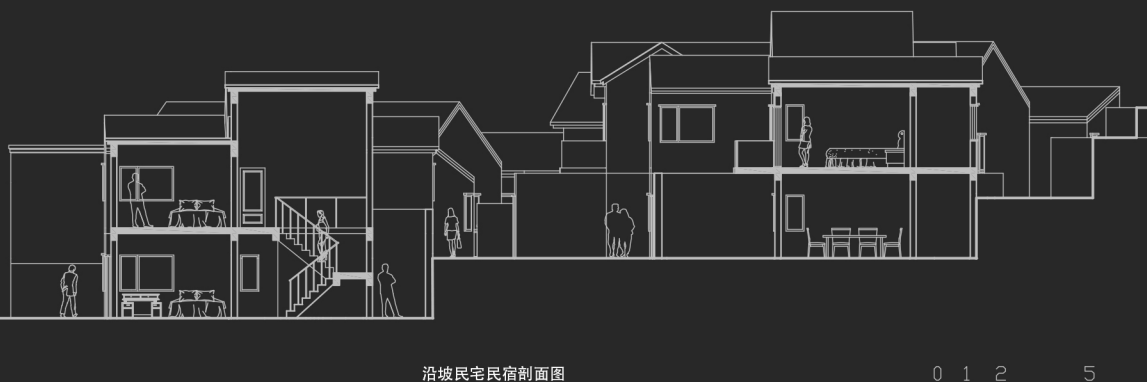


在各组之间添加垂直交通，包括南北和东西方向的室外台阶。

### # 新村区片北侧民宅民宿规划



在规划中，新村每4-6户组成一个小型群落，中间围合出一个公共庭院。垂直交通位于两个群组之间，形成清晰的交通流线。组合布局借鉴老村相对围合的布局肌理，组团布置，促进相互交流，增加居民的归属感。

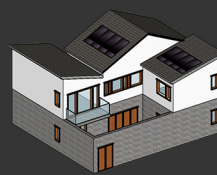
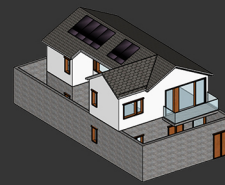


沿坡民宅民宿剖面图

0 1 2 5

### # 民宅民宿典型户型

户型一 8m x 16m



户型二 12 x 10.6m

两种典型户型，设计时保留传统庭院和坡屋顶。院墙使用当地石材，屋顶铺设太阳能光伏板以实现低碳节能节能的目标。



### # 新村社区活动中心

新村的活动中心由四个体量组成，自东向西依次为会议室、办公区、休闲区和活动室，各体量之间通过玻璃连廊连接。设计在传统坡屋顶的基础上进行旋转以增加变化。休闲区三楼及活动室屋顶设置观景平台，村民和游客可以在观景平台上一览山区风景。



- 1 社区活动中心 1 层平面图
- 2 社区活动中心 2 层平面图
- 3 社区活动中心 3 层平面图
- 4 社区活动中心北立面图



社区活动中心效果图



## 古村区片规划示意图

据课题组实地走访，横金古村村民多下山务工居住，古村仅余4户5人，且多为上了年纪行动不便的老人。

古村中多已断壁残垣，几近破败。村南依稀可见古寺遗址，东侧则有一口掩起的古井（拟修建保护）。

古村房屋多有年岁，屹立不倒的垒石墙壁（拟加固保留）便是时光最好的见证。



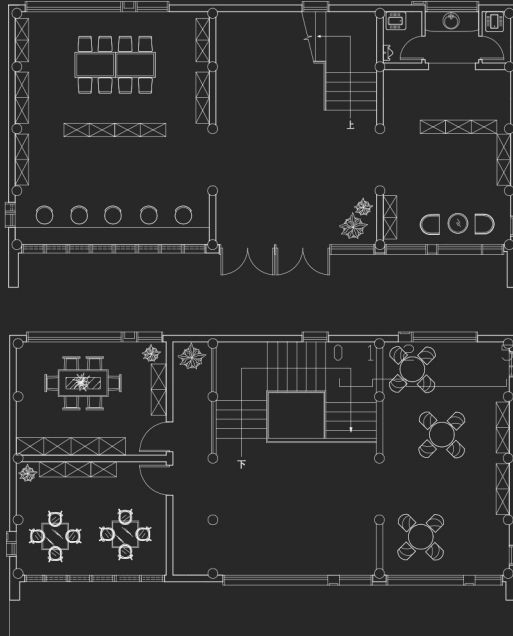
### # 古村规划思路

横金古村在规划时保留较为完整的旧物并在原址重建，整理场地后根据古村原有肌理添加绿化和修建道路。老村入口处新建一体量较小的木结构房屋，用作接待和公用卫生间。

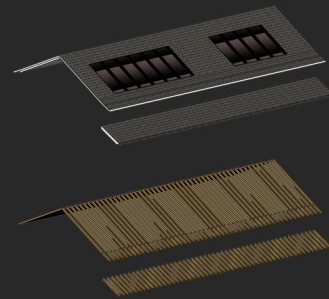


### # 旧屋改造策略

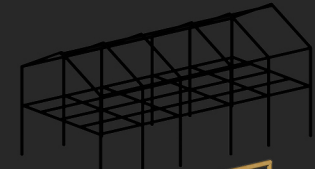
古村入口处的两层旧屋被改造为阅览室，其余旧屋被改造为民宿。在改造中，保留旧屋原有的三开间的布局和原有木屋架，在墙体中置入钢架代替木屋架承重。设计方面保留部分旧屋的木结构正立面和石砌墙体，室内设计部分采用现代设计手法，已达到传统和现代相结合的效果。



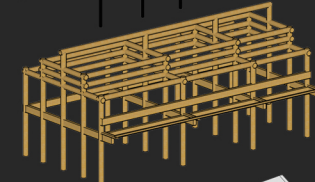
旧屋改造平面图



保留瓦片屋顶，并铺设太阳能光伏板，以实现低碳节能的目标



在墙体中置入钢架替代原有木屋架的承重作用



保留原有木屋架，留住古村记忆



部分房屋在设计中保留木制立面和部分石砌墙体

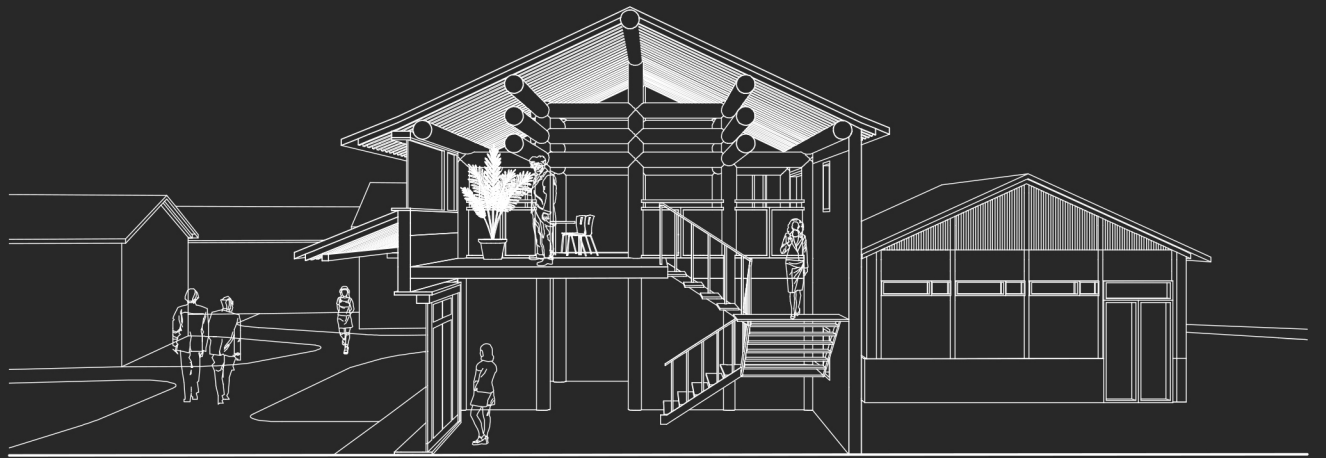
旧屋改造外侧示意图



旧屋改造外侧效果图



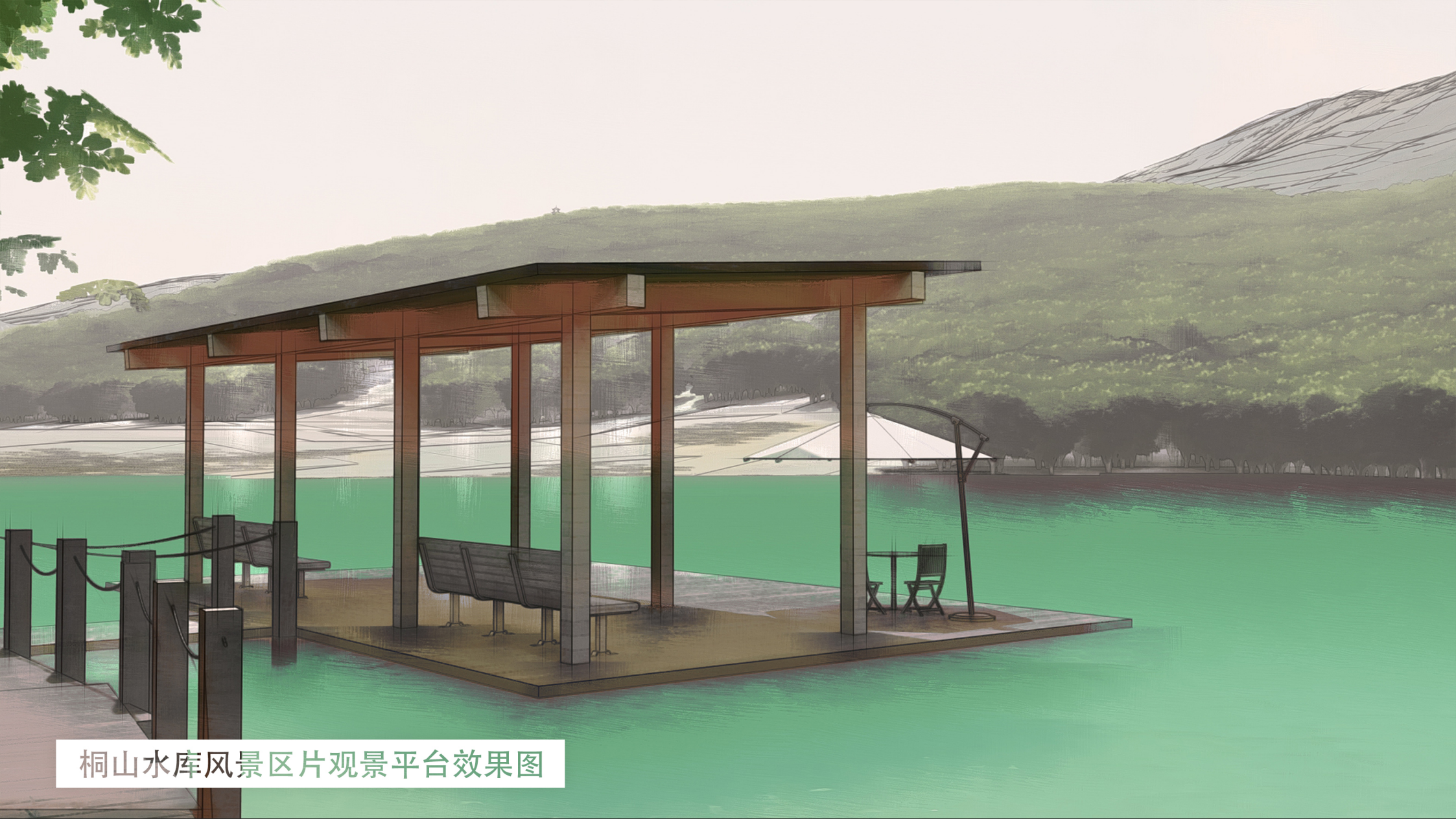
旧屋改造内侧效果图



旧屋改造剖面图



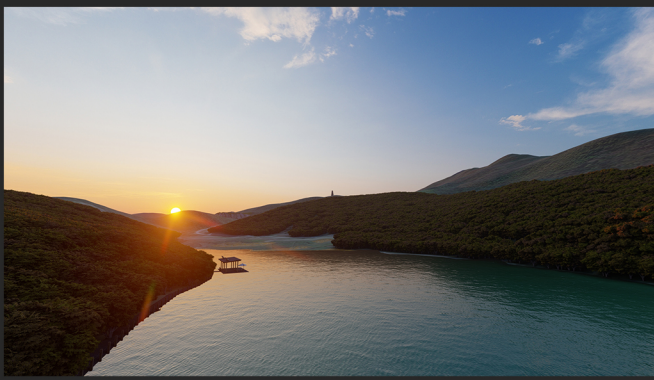




桐山水库风景区片观景平台效果图

## # 桐山水库风景区片规划

桐山水库为小(2)型水库, 水库上方集雨面积1.16平方公里, 库容21.97万立方米, 原为灌溉兼调洪的水库, 但现今由于山下农田均已大部分改为城区和工业用地, 灌溉功能已经丧失, 而只有调洪作用, 但该处山洪水量有限, 库容也较小, 实际上已经用处不大, 比较适合改为亲水休闲地。重新命名该水库为桐山湖, 作为水上公园, 计划沿水库上游山坡, 超过水库标高处修建错落点缀在山坡的竹木屋民宿, 供垂钓, 休闲和旅游住宿。沿湖设置湖景栈道, 观景平台, 湖景民宿等。

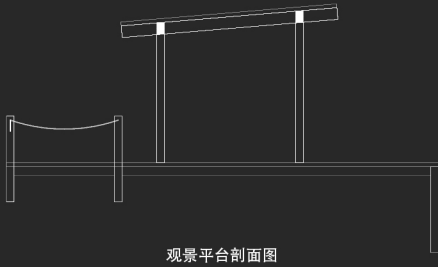


桐山水库风景区片效果图

等新型生物环保材料。此外, 根据实际情况, 拟采用被动式设计, 并对污水处理、垃圾处理等有如下计划。

横金村生活污水治理方案可以分两种方式包括集中式污水处理和分散式污水处理, 横金村共33户人家, 属于小规模村庄, 适用于集中处理模式。农村生活污水主要为冲刷污水和洗衣、洗米、洗菜、洗澡废水, 污水中主要是生活废料和人的排泄物, 一般不含有毒物质, 往往含有氮、磷等营养物质, 还有大量的细菌、病毒和寄生虫卵。可以建立生活污水净化沼气池, 以两户为一个单位建立一个6-10m<sup>3</sup>的沼气池, 并宜和厕所、猪圈鸡窝建在一起, 不易滋生蚊虫, 没有臭味。沼气池在解决农村生活污水、消灭病菌的基础上, 还可降低二氧化碳的排放, 沼液和沼渣还可作为农药添加剂、肥料、饲料等来使用。

用砖、水泥砌块、废弃酒瓶设计的垃圾分类回收场地, 利用垃圾分类原则, 因地制宜, 将废弃物分流处理, 利用现有生产制造垃圾, 回收利用回收品, 如乡村自生产可堆肥垃圾等, 填埋处置暂时无法利用的无用垃圾, 并利用设计将垃圾分类中心的标识以不同颜色进行区分, 以设计达到视觉冲击感, 从而调动村民的垃圾分类处理的自觉性。



观景平台剖面图

## # 碳中和可持续设计思路

如规划思路所示, 本方案整体设计思路倡导保护自然生态, 古迹人文。这尤其体现在房屋设计上, 拟根据当地物产, 大量采用如 Glubam





# Golden Horizon

a Rural Planning  
Project

桃源·横金规划专题组

## TASK FORCE MEMBERS



马克 Mark MA  
项目负责人  
Project Manager



刘启晨 Qichen LIU  
建筑师  
Chief Architect



吴瑞嘉 Ruijia WU  
能源规划师  
Chief Energy Designer



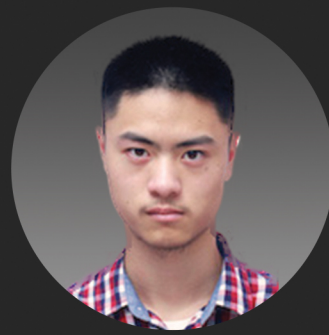
包梓辰 Zichen BAO  
商业策划师  
Chief Business Strategist



毛嘉熙 Jiayi MAO  
政策研究员  
Policy Resarcher



胡润 Run HU  
拆迁协调员  
Demolition Coordinator



潘弘毅 Hongyi PAN  
地勘专员  
Land Surveyor



肖岩 Yan XIAO  
指导老师 总策划  
Advisor & Chief Planner